

DIANE MORIN
arts visuels

438-396-7783
morin.arte@gmail.com
www.morinarte.com
skype : morin.arte



DÉMARCHE ARTISTIQUE

Avec Darwin, on découvre que les animaux n'ont pas toujours été les mêmes. À la surface du globe, les populations changent. Les hommes apparaissent il y a environ 3 millions d'années ; les poissons, il y a 5 cents millions d'années. À ces moments-là, du nouveau est survenu dans la nature. Il y a une histoire de la vie sur la terre.

Hubert Reeves . *Patience dans l'azur* . 1981

Je m'intéresse tout particulièrement à la mutation des peuples. Les voyages me portent d'un continent à l'autre, observant les sociétés, en quête d'inspiration.

Les origines de l'humanité et l'évolution de l'espèce humaine sont à la base de ma production artistique. Il y a un parallèle entre ma recherche plastique et ce besoin de comprendre le phénomène de l'évolution. La matière, tant par sa nature que sa symbolique, domine l'œuvre. Il m'a fallu quelques années et voyages pour bien identifier les codes visuels qui me sont propres et leur sens dans ma vie d'être social et d'artiste. C'est la quête de mes propres origines qui m'amène à m'intéresser aux civilisations disparues.

Pendant les années 80, je travaille à partir d'éléments empruntés à la gent animale. Le cuir des personnages se fond aux peaux des reptiles et des félidés pour donner la série *Fauves*, inspirée du mouvement Punk. Puis, de grands corps nus semblent s'échapper des strates du sol.

Les années 90 voient surgir l'homme préhistorique qui m'amène à poursuivre une recherche plus approfondie sur les civilisations primitives. Par la suite, des séjours en Amérique indigène me permettent de confirmer mes premières intuitions. Je suis alors fascinée par les cultures préincaïques du Pérou et de la Bolivie et je m'en laisse inspirer. Mains sites m'ont impressionnée au point de vouloir approfondir mon questionnement sur les débuts du peuplement en Amérique. Toutes les traces sont alors déterminantes dans ma quête des origines.

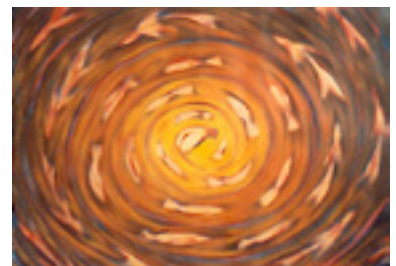
C'est en Uruguay, 2 ans plus tard, qu'un saisissement créateur fait surgir les réponses en présence de la mer. Le poisson, une des premières formes de vie constituée et consciente, apparu il y a 500 millions d'années, donne le support nécessaire à notre évolution : la colonne vertébrale. C'est à partir de cette trame, l'épine dorsale, que se tissèrent les différentes espèces surgissant de la mer et, c'est à partir de cette même trame que se développera ma production ultérieure. De multiples particules embryonnaires prennent forme dans un mouvement circulaire, la spirale, pour donner naissance à *Fuegos Galácticos*.



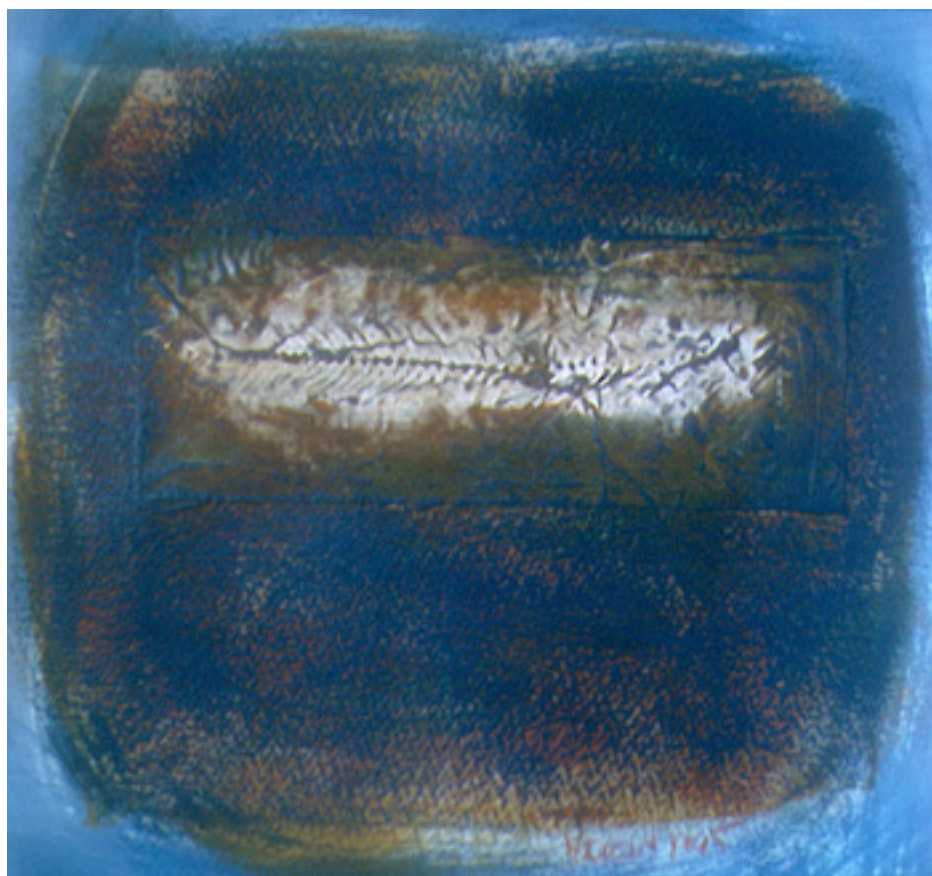
Série Fauves . 1982
Prismacolor



Australopithecus Afarensis . 1990
Acrylique



Supernova 1 . 1993
Acrylique



Série Fossiles XVII . 1995
Techniques mixtes
25,5 X 25,5 cm

De cette dynamique involutive est née la série *Fossiles*. C'est par l'utilisation de techniques mixtes (collage, incrustation, embossage, moulage...), le plus souvent sur des matières brutes (papier, carton ou tout autre support recyclable), que je façonne ce qui ressemble aux restes de notre premier ancêtre marin.

Le travail évolue par le processus de transformation de la matière. L'intention alors, est de produire des fossiles sur un support ayant l'apparence de l'argile. Le poisson, témoin des divers stades de l'évolution de la vie animale, sans pour autant subir de mutations majeures, supporte l'évolution plastique de l'œuvre. La représentation du squelette permet l'identification à la colonne vertébrale qui nous plonge vers les débuts de l'humanité.



Fossiles 1955-II . 1995
Techniques mixtes
32,5 X 25,5 cm



Fossiles XV . 1996
Techniques mixtes
57 X 38 cm



Fossiles 1955-III . 1995
Techniques mixtes
38 X 27 cm



Graffiti III . 1997
Techniques mixtes
66,5 X 52 cm

De cette dynamique involutive est née la série *Fossiles*. C'est par l'utilisation de techniques mixtes (collage, incrustation, embossage, moulage...), le plus souvent sur des matières brutes (papier, carton ou tout autre support recyclable), que je façonne ce qui ressemble aux restes de notre premier ancêtre marin.

Le travail évolue par le processus de transformation de la matière. L'intention alors, est de produire des fossiles sur un support ayant l'apparence de l'argile. Le poisson, témoin des divers stades de l'évolution de la vie animale, sans pour autant subir de mutations majeures, supporte l'évolution plastique de l'œuvre. La représentation du squelette permet l'identification à la colonne vertébrale qui nous plonge vers les débuts de l'humanité.

Par la suite, des lieux fertiles en vestiges anciens me font découvrir les hiéroglyphes, pictographie indigène, première forme d'écriture humaine et seconde empreinte laissée dans le roc. Les cultures originaires d'Amérique présentent un vaste échantillonnage des débuts de la graphie et c'est par leur



La création . 1997
Techniques mixtes
65,5 X 50,5 cm



Totem des présages . 1998
Techniques mixtes
65,5 X 50,5 cm



Graffiti I . 1997
Techniques mixtes
66,5 X 52 cm

contact que ma production change encore pour témoigner de notre évolution. *Graffiti* est une série où l'histoire nous est racontée à l'aide de symboles, toujours incrustés et peints. C'est à partir d'une sélection d'images peintes des séries *Fossiles* et *Graffiti* qu'est créée la vidéo *Evolución*, réalisée à l'ordinateur.

Du contact de l'Amazonie et de ses croyances, sont nées les séries *Chaman* et *Totem*, où l'incrustation fait place aux couleurs vives peintes directement sur le papier. Tout comme la relation que peut avoir le Chaman avec les éléments de la nature, ces traces indigènes nous racontent le parcours culturel des sociétés. Ensuite, la vidéo *Amazonia* est réalisée à partir de photographies qui sont manipulées pour leur donner un cachet plus artistique.

Après 7 ans d'observation, je fais un retour photographique sur des années passées à cotoyer des cultures diversifiées et passionnantes et vouées à disparaître. La création *Pieds Rouges* porte un regard sur le quotidien des Amérindiens du Sud.

Une installation où des photographies sont peintes pour ramener le personnage au premier plan. Des photos montées sur un Chiffon 100% coton et accrochées en demi-cercle, sur fond rouge, un rappel des rituels autochtones. Il va sans dire que le rouge évoque aussi le génocide indigène.



Amazonia, Colombia . 1998
Techniques mixtes
122 X 91,5 cm



Sorata, Colombia . 1998
Techniques mixtes
122 X 91,5 cm



Lago Titicaca, Colombia . 1998
Techniques mixtes
122 X 91,5 cm



Pieds Rouges . 1998 . Installation photographique
7 X 12 mètres . vue partielle . Édifice Belgo



La 5e race. 1998
Techniques mixtes . 122 X 91,5 cm

Que ce soit par l'exploration des fonds marins, des grottes de la préhistoire, la survie des civilisations ou le questionnement sur le point zéro de l'univers, mon intérêt pour l'origine de la vie demeure le même. Les codes visuels utilisés : la spirale, le poisson, la colonne vertébrale, les primates et les glyphes, démontrent l'intérêt que je porte à l'humanité, tant dans sa phase primaire qu'évolutive.

Tout comme la matière stratifiée pour le paléontologue ou la découverte d'un nouveau crâne par l'archéologue, ma démarche se veut une recherche et une exploration constante des matériaux et de leur transformation. Ma préoccupation pour la récupération est indissociable de ce processus créateur.

À travers ce questionnement sur les origines, je veux éveiller l'inconscient collectif en utilisant des archétypes qui nous permettent de faire un retour aux sources, à nos sources.